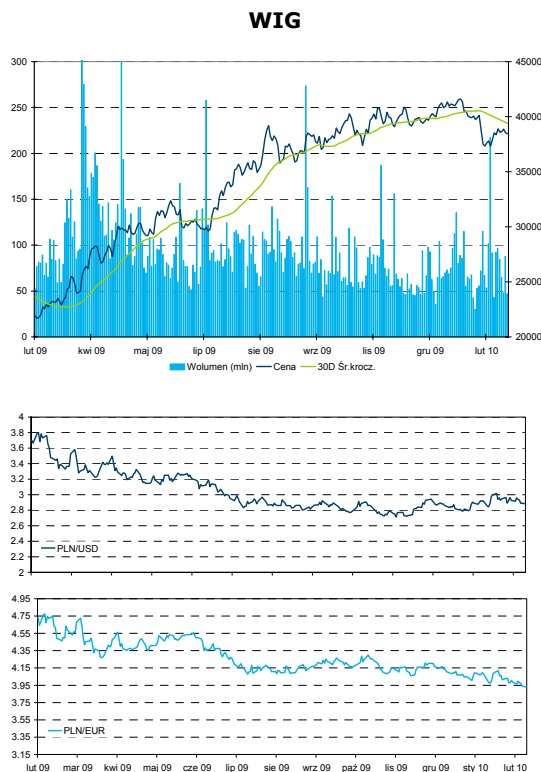


Spis treści

Przegląd informacji	3
Bank Pekao: komentarz po telekonferencji.....	3
KGHM: sprzedaż Biprometu.....	3
PBG: nowy kontrakt.....	3
GTC: współ w zespół.....	4
NG2: przychody w lutym.....	4
Cinema City: sprzedaż działalności niekluczowej.....	5
Dom Development: ruszył IV etap projektu Regaty.....	5
AmRest: wywiad z dyrektorem operacyjnym.....	6
Budownictwo: jest finansowaniu dla terminalu LNG.....	6
Prognozy wyników kwartalnych	7
Getin Holding: prognoza wyników za IV kw. 2009.....	7
Harmonogram publikacji wyników	8
Spółki pokrywane	9
Lista kontaktów	10

Informacje bieżące

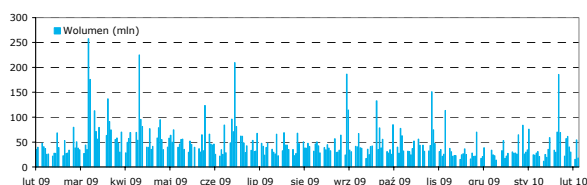
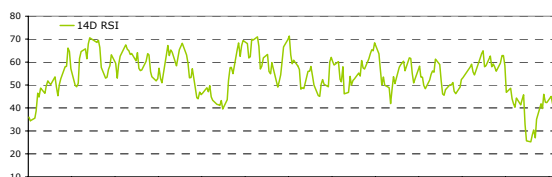
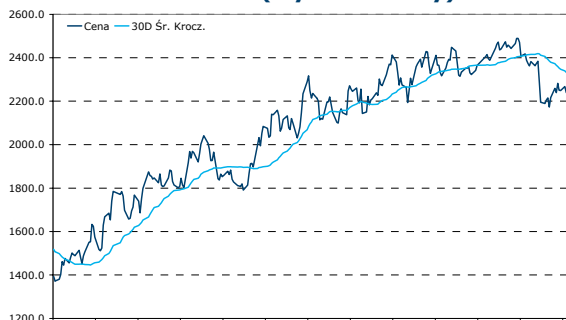


Źródło: Bloomberg

Index *	Cena	1D	1M	YTD
WIG	39,635.50	0.41%	2.6%	-0.5%
WIG20	2,347.58	0.42%	3.1%	-1.3%
MIDWIG	2,338.89	0.24%	3.0%	3.0%
MSCI EE	207.77	1.08%	1.5%	0.6%
DOW JONES	10,405.98	-0.09%	3.9%	-0.3%
NASDAQ	2,280.79	0.00%	7.3%	0.5%
S&P 500	1,118.31	0.04%	5.2%	0.3%
FTSE 100	5,484.06	0.90%	7.7%	2.2%
CAC 40	3,811.92	0.80%	4.2%	-2.4%
DAX	5,776.56	0.72%	5.1%	-2.3%
ISE 100	51,699.06	0.00%	-3.3%	-2.1%
BUX	21,630.67	-0.72%	3.2%	1.2%
PX	1,147.10	0.17%	1.2%	2.8%
EUR	3.91	CHF	2.67	
USD	2.86	HUF	0.015	
GBP	4.31	CZK	0.152	
Surowce	Cena	1D	YTD	
LME MIEDŹ 3MO (\$)	7,580.0	1.2%	2.8%	
LME ALUMINIUM 3MO (\$)	2,210.0	1.9%	-0.9%	
Cena złota Spot \$/OZ	1,134.5	-0.5%	3.4%	
Cena ropy Spot	78.2	-1.0%	1.3%	

Wydarzenia najbliższego tygodnia

15/03/10 GUS - indeks cen konsumentów

WIG20 (wykres roczny)

WIG20 (największe wzrosty dzienne):

Spółka	Zmiana %	cena
BRE	3.63	237.00
CERSANIT	2.81	14.29
GTC	1.84	23.30
AGORA	1.80	25.45
KGHM	1.20	101.00

WIG20 (największe spadki dzienne):

Spółka	Zmiana %	cena
POLIMEXMS	-0.67	4.46
TVN	-0.59	16.85
GETIN	-0.52	9.65
CYFRPLSAT	-0.33	14.95
TPSA	-0.26	15.40

Źródło: Bloomberg

WIG20 (wykres dzienny)


Źródło: Bloomberg

Stopy BC

Repo	3.50%
Lomb	5.00%
Disc	3.75%

WIBOR

O/N	2.94%
1M	3.52%
1Y	4.35%

Obligacje skarbowe

1Y	3.47%
3Y	4.98%
10Y	6.11%

Źródło: Bloomberg

WIG20 (największe wzrosty od początku roku):

Spółka	Zmiana %	cena
TVN	17.91	16.85
AGORA	13.41	25.45
POLIMEXMS	12.34	4.46
CYFRPLSAT	9.93	14.95
GETIN	8.92	9.65

WIG20 (największe spadki od początku roku):

Spółka	Zmiana %	cena
BIOTON	-17.39	0.19
CERSANIT	-13.13	14.29
ASSECOPOL	-11.12	55.95
LOTOS	-10.85	28.35
GTC	-9.16	23.30

Źródło: Bloomberg

Przegląd informacji

Bank Pekao: komentarz po telekonferencji

Bank Pekao	Sprzedaj
PEO PW	
Kurs akcji PLN	164.00
Wycena	135.50
Kapitalizacja m€	10,992.0
Free Float	40.6%
	EPS P/E
FY08	13.5 12.2
FY09E	9.2 17.8
FY10E	9.8 16.8

- **Marża odsetkowa netto:** W IV kw. marża odsetkowa netto spadła do 3,5% ze względu na niższe spready na depozytach korporacyjnych. W br. natomiast powinna powrócić na ścieżkę wzrostu. Marża w styczniu okazała się wyższa (około 3,6%) niż w ostatnim kwartale ub. roku
- **Wynik z tytułu prowizji i opłat:** Wyniki w IV kwartale był zgodny z oczekiwaniami (+3,2% r/r), pozytywnie wpływały karty kredytowe i akcja kredytowa. Zarząd upatruje potencjalnych źródeł zysku w br. w funduszach inwestycyjnych i sprzedaży krzyżowej.
- **Koszty:** W IV kwartale ub. roku kontrola kosztów przyniosła lepsze wyniki niż oczekiwano (9+1,7% kw./kw.) i zarząd zamierza nadal ograniczać wzrost kosztów w br. Jednakże nie podano docelowego poziomu poprawy efektywności.
- **Rezerwy:** W IV kw. 2009 roku koszt ryzyka spadł do 66 pb, wskaźnik kredytów zagrożonych spadł do 6,8% (7% w III kw.), a pokrycie rezerwami wyniosło powyżej średniej (76,8%). Zarząd zakłada, że w br. koszt ryzyka utrzyma się na podobnym poziomie (62 pb w 2009 roku).

marta.czajkowska@kbcsecurities.pl

KGHM: sprzedaż Biprometu

KGHM	Kupuj
KGH PW	
Kurs akcji PLN	101.00
Wycena	110.00
Kapitalizacja €m	5,164.5
Free Float	68.2%
	EPS P/E
FY08	14.6 6.9
FY09E	12.9 7.8
FY10E	11.3 8.9

Według Parkietu, spółka może zgłosić ofertę w wezwaniu na zakup 66% udziału w spółce budowlanej Bipromet. Wezwanie ma zostać ogłoszone nie później niż do 19 marca, a cena za akcję nie powinna być niższa niż 7,5 zł.

Naszym zdaniem:

Wycena spółki budowlanej implikuje 12% premię w stosunku do wczorajszego kursu Biprometu i 36% premię w stosunku do miesięcznej średniej. Oznacza to, że KGHM musiałyby zapłacić co najmniej 30,2 mln zł. Bipromet jest przedsiębiorstwem inżynieryjno-budowlanym, generującym straty (-3,77 mln zł EBITDA na koniec 2008 roku). Po 9 miesiącach ub. roku EBITDA wyniosło 1,77 mln zł. KGHM jest klientem Biprometu i liczy na potencjalne synergije po przejęciu tej spółki.

robert.maj@kbcsecurities.pl

PBG: nowy kontrakt

PBG	Kupuj
PBG PW	
Kurs akcji PLN	207.80
Wycena	245.30
Kapitalizacja €m	759.5
Free Float	60.0%
	EPS P/E
FY08	11.8 17.6
FY09E	13.8 15.1
FY10E	17.5 11.9

Według PAP, spółka jako członek konsorcjum, w którym liderem jest Control Processes, podpisała kontrakt o wartości 117,7 mln zł na budowę tłoczni Jarosław II. Realizacja ma potrwać 18 miesięcy od podpisania umowy.

Naszym zdaniem:

Pozytywnie oceniamy zdobycie nowego kontraktu. Jednakże jego wartość jest już uwzględniona w naszych prognozach. Zatem oczekujemy neutralnego wpływu informacji na dzisiejsze notowania spółki.

cezary.bernatek@kbcsecurities.pl

GTC: wspólny zespół

GTC	Kupuj	Spółka poinformowała, że uzgodniła z Polnordem warunki umowy w sprawie utworzenia spółki joint venture, która wybuduje nowoczesne centrum handlowe o powierzchni najmu 60 000 mkw. powierzchni w Wilanowie w Warszawie. Inwestycja powstanie na działce o powierzchni 7 hektarów, należącej do Polnordu. Szacowana wartość projektu wyniesie 250 mln EUR. Rozpoczęcie realizacji jest planowane w II połowie br, po otrzymaniu pozwolenia na budowę. GTC będzie miała 50% udział w inwestycji. Ostateczna umowa zostanie podpisana w ciągu najbliższych tygodni, po zakończeniu due diligence. Nie ujawniono dalszych szczegółów współpracy GTC i Polnordu.
GTC PW		
Kurs akcji PLN	23.30	
Wycena	24.52	
Kapitalizacja €m	1,307.6	
Free Float	53.3%	
	EPS	P/E
FY08	0.8	7.9
FY09E	-0.4	n.m.
FY10E	0.5	12.3

Naszym zdaniem:

Pozytywnie oceniamy udział spółki w projekcie. Wilanów należy do najszybciej rozwijających się rejonów Warszawy i jednocześnie cierpi na niedostatek powierzchni handlowej, dodatkowo jest tam ograniczona konkurencja, a mieszkańcy mają stosunkowo dużą siłę nabywczą. Jednakże nowy projekt będzie miał ograniczony wpływ na wycenę GTC, powierzchnia nowego centrum handlowego stanowi jedynie 3% łącznej powierzchni pod wynajem, która spółka planuje wybudować. Informacja dotarła na rynek podczas wczorajszej sesji i wpłynęła na wzrost kursu spółki o 1,8%. Zatem oczekujemy jej ograniczonego wpływu na dzisiejsze notowania spółki.

cezary.bernatek@kbcsecurities.pl

NG2: przychody w lutym

NG2	Trzymaj	Przychody spółki w lutym br. wyniosły 47,7 mln zł (+19,5% r/r). Narastająco przychody w styczniu –lutym wyniosły 97,4 mln zł (+15% r/r).
CCC PW		
Kurs akcji PLN	54.00	
Wycena	53.90	
Kapitalizacja €m	530.2	
Free Float	32.9%	
	EPS	P/E
FY08	2.7	20.0
FY09E	2.4	22.9
FY10E	3.3	16.3

Naszym zdaniem:

Oczekujemy neutralnego wpływu informacji na dzisiejsze notowania NG2. Sprzedaż w porównywalnych sklepach była dodatnia: +26% w sklepach Quazi i +2% w sklepach CCC, -11% w sklepach Boti. Sądzymy, że w lutym spółka prawdopodobnie prześcignie inne spółki z branży pod względem przychodów.

kamil.szlaga@kbcsecurities.pl

Cinema City: sprzedaż działalności niekluczowej

Cinema City	Trzymaj	Spółka sprzedała spółce-matce Israel Theatres (64,4% udział) bułgarskie aktywa związane z działalnością na rynku nieruchomości: centrum handlowo-rozrywkowe w Ruse (uruchomienie w br.), centrum Stara Zagora (na etapie projektu) oraz podmiot zajmujący się zarządzaniem nieruchomościami. Cena wynosi około 85 mln EUR, w tym około 70 mln EUR zostanie wypłacone przy finalizacji transakcji, a pozostałe 15 mln EUR w ciągu 9-18 miesięcy po zakończeniu transakcji, które jest przewidziane na koniec marca br. ostateczna cena jest oparta na wycenie dokonanej przez niezależnego eksperta, a transakcja zostanie zatwierdzona przez niezależny komitet. Spółka oczekuje, że na tej transakcji rozpozna 3,5 mln EUR zysku.
CCI PW		
Kurs akcji PLN	35.75	
Wycena	21.00	
Kapitalizacja €m	372.3	
Free Float	36.0%	
	EPS	P/E
FY08	0.35	26.3
FY09E	0.44	20.8
FY10E	0.35	25.8

Cinema City zamierza skoncentrować się wyłącznie na działalności kinowej i zmniejszeniu zadłużenia. Sprzedaż zewnętrznemu nabywcy, zgodnie ze strategią spółki, byłaby w tym przypadku utrudniona. Spółka-matka jest już zaangażowana na rynku nieruchomości w Bułgarii, a ponadto nieruchomości należą do jej działalności podstawowej. Środki pozyskane przez Cinema City ze sprzedaży zostaną przeznaczone na rozwój działalności kinowej na rynkach, gdzie spółka jest już obecna, a także na ekspansję na nowe rynki.

Naszym zdaniem:

Oceniamy transakcję pozytywnie. Działalność na rynku nieruchomości była czynnikiem ryzyka dla spółki. Szacujemy zysk operacyjny, który byłby generowany przez centrum w Ruse na 6,3 mln EUR, co implikuje 7,4% zwrot na sprzedaży, zgodnie z obecnymi tendencjami na rynku. Środki, które pozyska Cinema City z transakcji, są prawie równe długowi netto spółki (stan na 30 września 2009 roku). Powstaje pytanie, gdzie spółka je zainwestuje. Uważamy, że powinna rozważyć wejście na nowe rynki.

leszek.iwaszko@kbcsecurities.pl

Dom Development: ruszył IV etap projektu Regaty

Dom Development	Trzymaj	Według PAP, spółka rozpoczęła IV etap projektu Regaty w warszawskiej Białołęce (202 mieszkania). Średnia cena za 1 mkw. wynosi około 5 400 zł. Zakończenie inwestycji jest przewidywane w lipcu 2011 roku. Wartość inwestycji jest szacowana na 56 mln zł.
DOM PW		
Kurs akcji PLN	47.50	
Wycena	42.51	
Kapitalizacja €m	298.3	
Free Float	24.2%	
	EPS	P/E
FY08	5.6	8.5
FY09E	3.2	14.7
FY10E	2.7	17.7

Naszym zdaniem:
Prezes spółki ostatnio zapowiadał rozpoczęcie kilku nowych projektów w I kwartale br. Zatem informacja raczej nie zaskoczy rynku. Termin zakończenia IV etapu projektu Regaty jest prawie zgodny z naszymi oczekiwaniami, a jego wartość zbieżna z naszymi prognozami. Informacja dotarła na rynek podczas wczorajszej sesji i oczekujemy jej neutralnego wpływu na dzisiejsze notowania spółki.

cezary.bernatek@kbcsecurities.pl

AmRest: wywiad z dyrektorem operacyjnym

Amrest	Kupuj	
EAT PW		
Kurs akcji PLN	74.90	
Wycena	95.00	
Kapitalizacja €m	271.4	
Free Float	90.5%	
	EPS	P/E
FY08	1.70	44.0
FY09E	3.06	24.5
FY10E	4.82	15.5

W wywiadzie dla PAP, dyrektor operacyjny spółki Wojciech Mroczyński oznajmił, że nie jest wykluczona emisja akcji, jeśli spółka znajdzie atrakcyjny obiekt do przejęcia. Jednakże najbardziej interesują AmRest transakcje kreujące wartość dla akcjonariuszy i spółka nie zamierza zwiększać tylko przychodów. Obecnie spółka nie prowadzi żadnych negocjacji. Według Mroczyńskiego, spółka koncentruje się na Europie Środkowo-Wschodniej, a najbardziej odpowiednim obiektem wydaje się znana marka.

AmRest zamierza w br. otworzyć około 60-70 restauracji zamknąć do 15. Łączne wydatki inwestycyjne związane z uruchomieniem nowych restauracji osiągną prawdopodobnie 300 mln zł w br.

Naszym zdaniem:

Informacja dotarła na rynek podczas wczorajszej sesji i oczekujemy jej neutralnego wpływu na dzisiejsze notowania spółki. Fuzje i przejęcia odgrywają ważną rolę w ekspansji spółki, chociaż spółki musi podchodzić ostrożnie po rozczarowaniach związanych z przejęciem sieci Sphinx i AppleGrove. Nie uwzględniliśmy nowych przejęć w naszych prognozach. Planowane na 2010 wydatki inwestycyjne są wyższe od naszych oczekiwań, co oznacza możliwość obniżenia prognoz z uwagi na potencjalnie wyższe koszty finansowe.

kamil.szlaga@kbcsecurities.pl

Budownictwo: jest finansowaniu dla terminalu LNG

Wczoraj polska spółka celowa podpisała list intencyjny z EBOiR i umowy z 11 bankami dotyczące finansowania budowy terminalu LNG w Świnoujściu. Banki zobowiązały się do udzielenia 1 mld EUR kredytu, a EBOiR – 200 mln EUR. Banki kupią 15-18-letnie obligacje wyemitowane przez spółkę celową. 30% kosztów inwestycji poniesie krajowy operator Gaz-System.

Naszym zdaniem:

Jest to dobra wiadomość dla spółek, które ubiegają się o kontrakty przy realizacji terminalu LNG (PBG, Polimex). Pozyskaniem finansowania daje nadzieję na ogłoszenie przetargu w terminie zapowiadany przez rząd, czyli w maju br.

robert.maj@kbcsecurities.pl

Prognozy wyników kwartalnych

Getin Holding: prognoza wyników za IV kw. 2009

Getin Holding	Kupuj	8 marca spółka opublikuje swoje wyniki za IV kw. 2009 roku. Prognozujemy w IV kwartale 21,3 mln zł zysku netto (-53,6% kw./kw. i -67,3% r/r), poniżej konsensusu na poziomie 27 mln zł (przedział według PAP: 20 mln-42 mln zł). Zakładamy pozytywny wpływ poprawy kosztów finansowania na wynik z tytułu odsetek, jednocześnie spodziewamy się, że zostanie to zniwelowane przez słabszy dochód z działalności ubezpieczeniowej i sezonowy wzrost kosztów. Oczekujemy wysokiego poziomu rezerw netto w IV kw. 2009 roku (332 pb średniej wartości kredytów brutto). Dopiero w wynikach za I kw. br. spodziewamy się widocznego wpływu aktywności nowego departamentu windykacji w banku.
GTN PW		
Kurs akcji PLN	9.65	
Wycena	9.90	
Kapitalizacja €m	1,698.4	
Free Float	44.4%	
	EPS	P/E
FY08	0.7	13.5
FY09E	0.4	27.3
FY10E	0.6	16.3

marta.czajkowska@kbcsecurities.pl

Getin Holding: prognoza wyników za IV kw. 2009 roku

(mln PLN)	Zmiana (%)					Zmiana (%)		
	4Q08	3Q09	4Q09P	r/r	kw./kw.	12M08	12M09P	y/y
Wynik z tytułu odsetek	270.0	256.4	277.3	2.7	8.2	971.0	980.7	1.0
Wynik z tytułu opłat i prowizji	45.8	100.1	101.5	121.8	1.4	241.5	423.7	75.4
Wynik z tyt. ubezpieczeń	90.4	118.9	90.5	0.1	-23.9	472.3	424.5	-10.1
Wynik z dział. finansowej i zyski z pozycji wymiany	114.8	-24.1	25.8	n.m.	n.m.	345.1	254.5	-26.3
Pozostały dochód	24.8	36.1	21.2	-14.6	-41.1	71.4	102.6	43.7
Wynik pozaodsetkowy	275.8	231.0	239.1	-13.3	3.5	1,130.3	1,205.3	6.6
Dochód ogółem	545.8	487.5	516.4	-5.4	5.9	2,101.3	2,186.0	4.0
Koszty operacyjne (z amortyzacją)	220.4	207.6	223.5	1.4	7.6	786.6	869.4	10.5
Pozostałe koszty	60.1	43.0	35.8	-40.5	-16.8	234.7	140.4	-40.2
Koszty ogółem	280.5	250.6	259.2	-7.6	3.4	1,021.3	1,009.8	-1.1
Zysk operacyjny (przed rezerwami)	265.3	236.8	257.2	-3.1	8.6	1,079.9	1,176.2	8.9
Saldo rezerw	162.1	178.0	215.4	32.9	21.0	379.1	806.8	112.8
Zysk operacyjny	103.2	58.9	41.7	-59.5	-29.1	700.8	369.4	-47.3
Zysk nadzwyczajny	0.0	0.0	0.0	n.m.	n.m.	0.0	0.0	n.m.
Odpis wartości firmy z konsolidacji	0.0	0.0	0.0	n.m.	n.m.	0.0	0.0	n.m.
Zysk brutto	103.2	58.9	41.7	-59.5	-29.1	700.8	369.4	-47.3
Podatek dochodowy	23.1	-4.3	5.4	n.m.	n.m.	140.3	58.0	-58.7
Udział w zyskach podmiotów pow.	-3.6	-0.1	0.6	n.m.	-1,116.7	0.2	0.3	55.0
Zysk/strata akcjonariuszy mniejszościowych	10.5	17.0	15.5	47.8	-9.1	51.8	60.6	16.9
Zysk netto z działalności zaniechanej	-0.8	0.0	0.0	n.m.	22.9	-0.4	-0.2	-57.7
Zysk netto	65.2	46.0	21.3	-67.3	-53.6	508.5	251.0	-50.6

Źródło: Getin Holding, KBC Securities

Getin Holding: prognoza KBC w porównaniu z konsensem

(mln PLN)	4Q09P	Konsensus	Różnice
Wynik z tytułu odsetek	277.3	271.0	2.3%
Wynik z tytułu opłat i prowizji	101.5	106.0	-4.2%
Koszty operacyjne	223.5	228.0	-2.0%
Rezerwy netto	215.4	206.0	4.6%
Zysk netto	21.3	27.0	-21.0%

Źródło: PAP, KBC Securities

Harmonogram publikacji wyników

Spółka	Ticker	Data publikacji
Agora	AGO PW	23 lutego
Amrest	EAT PW	1 marca
Asseco	ACP PW	19 marca
Asseco SL	ACS PW	11 marca
Bank Millennium	MIL PW	10 lutego
Bank Pekao	PEO PW	3 marca
Bioton	BIO PW	1 marca
BRE Bank	BRE PW	9 lutego
Budimex	BDX PW	24 lutego
BZ WBK	BZW PW	2 marca
Cersanit	CST PW	1 marca
Cinema City	CCI PW	15 marca
Comarch	CMR PW	1 marca
Comp	CMP PW	26 lutego
Cyfrowy Polsat	CPS PW	18 marca
Dom Development	DOM PW	15 marca
Echo Investment	ECH PW	1 marca
Elstar Oils	ELS PW	20 marca
Emperia	EMP PW	1 marca
Empik M & F	EMF PW	16 lutego
Eurocash	EUR PW	26 lutego
Getin Holding	GTN PW	18 marca
Lotos	LTS PW	23 lutego
GTC	GTC PW	26 lutego
ING BSK	BSK PW	17 lutego
JW Construction	JWC PW	17 marca
Kęty	KTY PW	11 lutego
KGHM	KGH PW	26 lutego
LC Corp	LCC PW	22 marca
LPP	LPP PW	18 lutego
Netia	NET PW	22 lutego
NG2	CCC PW	25 lutego
Nowa Gala	CNG PW	22 marca
PBG	PBG PW	22 marca
PGNiG	PGN PW	22 marca
PKN ORLEN	PKN PW	25 lutego
PKO BP	PKO PW	15 marca
Polimex	PXM PW	1 marca
Ronson	RON PW	10 marca
Sygnity	SGN PW	11 marca
TPSA	TPS PW	23 lutego
TVN	TVN PW	18 lutego
Vistula	VST PW	22 marca

Spółki pokrywane

Spółka	Ticker	Rekomendacja	Cena	Wycena	Potencjał wzrostu (%)	C/Z 09E	C/Z 10E
Agora	AGO PW	Sprzedaj	25.45	19.00	-25.3	34.3	27.2
Amrest	EAT PW	Kupuj	74.90	95.00	26.8	24.5	15.5
Asseco	ACP PW	Kupuj	55.95	76.00	35.8	10.5	10.1
Asseco SL	ACS PW	Kupuj	22.00	30.00	36.4	13.0	9.6
Bank Millennium	MIL PW	Trzymaj	4.05	3.93	-3.0	-66.5	20.8
Bank Pekao	PEO PW	Sprzedaj	164.00	135.50	-17.4	17.8	16.8
Bioton	BIO PW	Sprzedaj	0.19	0.15	-21.1	n.m.	3.9
BRE Bank	BRE PW	Trzymaj	237.00	250.10	5.5	49.4	14.9
BZ WBK	BZW PW	Kupuj	182.00	196.20	7.8	15.8	13.2
Cersanit	CST PW	Trzymaj	14.29	14.70	2.9	n.m.	20.4
Cinema City	CCI PW	Trzymaj	35.75	21.00	-41.3	20.8	25.8
Comarch	CMR PW	Trzymaj	101.90	95.00	-6.8	32.0	20.5
Comp	CMP PW	Kupuj	69.50	75.00	7.9	15.0	11.9
Cyfrowy Polsat	CPS PW	Trzymaj	14.95	13.40	-10.4	18.2	15.4
Dom Development	DOM PW	Trzymaj	47.50	42.51	-10.5	14.7	17.7
Echo Investment	ECH PW	Kupuj	3.91	4.74	21.2	16.5	10.8
Elstar Oils	ELS PW	Kupuj	7.80	8.10	3.8	19.6	13.3
Emperia	EMP PW	Trzymaj	77.00	90.00	16.9	15.4	12.8
Empik M & F	EMF PW	Kupuj	14.90	16.50	10.7	20.3	16.8
Eurocash	EUR PW	Kupuj	17.40	21.00	20.7	22.5	17.3
Getin Holding	GTN PW	Kupuj	9.65	9.90	2.6	27.3	16.3
Grupa Lotos	LTS PW	Kupuj	28.35	32.00	12.9	4.4	6.5
GTC	GTC PW	Kupuj	23.30	24.52	5.2	-15.4	12.3
ING BSK	BSK PW	Kupuj	673.50	744.90	10.6	13.8	12.9
JW Construction	JWC PW	Kupuj	11.40	14.47	26.9	6.6	5.0
Kęty	KTY PW	Trzymaj	114.80	117.00	1.9	17.3	14.8
KGHM	KGH PW	Kupuj	101.00	110.00	8.9	7.8	8.9
LC Corp	LCC PW	Kupuj	1.60	1.84	15.0	-51.0	23.8
LPP	LPP PW	Trzymaj	1,862.50	1,855.00	-0.4	31.3	16.6
Netia	NET PW	U.R.	4.83			n.m.	21.6
NG2	CCC PW	Trzymaj	54.00	53.90	-0.2	22.9	16.3
Nowa Gala	CNG PW	Kupuj	3.21	3.00	-6.5	14.1	12.4
PGNiG	PGN PW	Kupuj	3.56	4.15	16.6	28.9	12.4
PKN Orlen	PKN PW	Sprzedaj	34.50	28.20	-18.3	13.0	10.7
PKO BP	PKO PW	Trzymaj	37.70	38.10	1.1	17.3	15.2
Ronson	RON PW	Kupuj	1.56	1.77	13.5	21.8	10.6
Sygnity	SGN PW	Sprzedaj	13.66	12.00	-12.2	n.m.	n.m.
TPSA	TPS PW	U.R.	15.40			14.5	12.7
TVN	TVN PW	Kupuj	16.85	16.50	-2.1	25.1	30.7
Vistula	VST PW	Kupuj	2.81	3.40	21.0	16.4	16.6

Lista kontaktów

Analitycy

Dyrektor, Banki	Mark MacRae, CFA	+48 22 581 08 06	<i>mark.macrae@kbcsecurities.pl</i>
Banki	Marta Czajkowska-Baldyga	+48 22 581 08 09	<i>marta.czajkowska@kbcsecurities.pl</i>
	Michał Konarski	+48 22 581 08 22	<i>michal.konarski@kbcsecurities.pl</i>
Paliwa, Farmaceutyki	Peter Tordai	+36 1 483 40 46	<i>peter.tordai@kbcsecurities.hu</i>
	Barbara Jánosi	+36 1 483 40 56	<i>barbara.janosi@kbcsecurities.hu</i>
	Olena Kyrylenko	+36 1 483 40 66	<i>olena.kyrylenko@kbcsecurities.hu</i>
	Lajos Meszaros	+36 1 483 40 66	<i>lajos.meszaros@kbcsecurities.hu</i>
	Peter Csaszar	+36 1 483 40 36	<i>peter.csaszar@kbcsecurities.hu</i>
Telekomunikacja, Media, IT	Leszek Iwaszko, CFA	+48 22 581 08 08	<i>leszek.iwaszko@kbcsecurities.pl</i>
	Piotr Janik	+48 22 581 09 19	<i>piotr.janik@kbcsecurities.pl</i>
Handel Detaliczny	Kamil Szlaga	+48 22 581 08 18	<i>kamil.szlaga@kbcsecurities.pl</i>
Przemysł, Metale	Robert Maj	+48 22 581 08 24	<i>robert.maj@kbcsecurities.pl</i>
Nieruchomości	Lucian Albulescu	+40 21 40 84 219	<i>lucian.albulescu@kbcsecurities.ro</i>
	Cezary Bernatek	+48 22 581 08 20	<i>cezary.bernatek@kbcsecurities.pl</i>
Koordynator	Piotr Owdziej	+48 22 581 09 18	<i>piotr.owdziej@kbcsecurities.pl</i>
Tłumacz	Renata Kania	+48 22 581 08 23	<i>renata.kania@kbcsecurities.pl</i>

Departament Sprzedaży Detalicznej

	Urszula Kowalska	+48 22 581 07 99	<i>urszula.kowalska@kbcsecurities.pl</i>
--	------------------	------------------	--

KBC Securities NV
Havenlaan 12
Avenue du Port
1080 Brussels
Belgium
Tel.: +32 2 417 44 04
Fax: +32 2 429 47 07

KBC Securities NV Polish
Branch
Ul. Chmielna 85/87
00 – 805 Warsaw
Poland
Tel.: +48 22 581 08 00
Fax: +48 22 581 08 01

Patria Finance as
Jungmanlistopadaa 24
110 00 Praha 1
Czech Republic
Tel.: +420 221 424 111
Fax: +420 221 424 204

KBC Securities NV Hungarian
Branch
Vigadó tér 1
1051 Budapest
Hungary
Tel.: +361 483 4005
Fax: +36 1 483 4001

KBC Financial Products
140 East 45th Street
2 Grand Central Tower - 42nd Floor
NY 10017-3144 New York, US
Tel.: +1 212 845 22 89
Tel.: +1 866 917 88 88 (toll free)
Fax: +1 212 845 2100

KBC Financial Products UK Limited
111 Old Broad Street
London, UK
EC2N 1FP
Tel.: +44 20 7614 6000
Fax: +44 20 7614 6100

Niniejsze opracowanie jest przeznaczone dla Klientów KBC Securities NV Oddział w Polsce, przy czym może być ono dystrybuowane do innych osób oraz do środków masowego przekazu. Niniejsze opracowanie ani żadna jego część nie może być publikowana bądź powielana bez uprzedniej pisemnej zgody KBC Securities NV Oddział w Polsce.

Nadzór nad KBC Securities NV Oddział w Polsce sprawuje Belgijska Komisja Bankowości i Finansów oraz Polska Komisja Nadzoru Finansowego.

Data sporządzenia niniejszego opracowania jest datą jego udostępnienia do wiadomości publicznej.

Niniejsze opracowanie zostało sporządzone z zachowaniem zasad metodologicznej poprawności i obiektywizmu na podstawie ogólnodostępnych informacji, które KBC Securities NV Oddział w Polsce uważa za wiarygodne. Jednakże KBC Securities NV Oddział w Polsce nie gwarantuje dokładności ani kompletności opracowania, w szczególności w przypadku, gdyby informacje, na których oparto się przy sporządzaniu opracowania okazały się niedokładne, niekompletne lub nie w pełni odzwierciedlały stan faktyczny.

Niniejsze opracowanie wyraża stan wiedzy oraz poglądy jego autorów na dzień sporządzenia opracowania.

Osoba (osoby) sporządzające niniejszy dokument otrzymują wynagrodzenie zależne od wyników finansowych KBC Securities NV Oddział w Polsce, które zależą, między innymi, od wyniku na usługach bankowości inwestycyjnej, jednak wynagrodzenie tych osób nie jest bezpośrednio uzależnione od wyników finansowych pochodzących ze świadczenia usług bankowości inwestycyjnej, które były lub mogły być uzyskiwane przez KBC Securities NV Oddział w Polsce. KBC Securities NV Oddział w Polsce nie ponosi odpowiedzialności za skutki decyzji inwestycyjnych podjętych na podstawie niniejszego opracowania i zawartych w nim opinii inwestycyjnych.